



Hauteur au garrot : 55 - 70 cm
 Poids : 16 - 30 kg
 Comportement social : territorial et solitaire
 Superficie du territoire : 60 - 450 km²
 Saison de reproduction : de février à avril
 Alimentation : les proies principales sont le chevreuil et le chamois
 Caractéristiques : la queue courte et les pinceaux de poils sur les oreilles

CONTACTS :

Réseau Alpin des Espaces Protégés :

Micropolis - Isatis, F - 05000 GAP (www.alparc.org)

KORA :

Thunstrasse 31, CH - 3074 MURI (www.kora.unibe.ch)

PLI :

Via Roma 35, I - 33018 TARVISO (www.progetto-lince-italia.it)

Réseau lynx - ONCFS :

Monfort, F - 01330 BIRIEUX

Luchsprojekt :

Trailing IA, D - 93462 LAM (www.luchsprojekt.de)

Conception : Réseau Alpin, KORA, PLI

Réalisation : Réseau Alpin des Espaces Protégés

Dessin : M. Marin - Crédit photographique : Banque photo commune des Espaces Protégés Alpains

Parc National Suisse, H. Haller ; C. Joulot ; A. Molinari-Jobin ; P. Molinari ; Réseau Alpin, B. Opalka ; Parc national des Ecrins (F) ; Parc national du Mercantour, G. Rossi ; Nationalpark Berchtesgaden, K. Wagner ; F. Zimmermann

Imprimé sur papier recyclé par l'Imprimerie des Arts Graphiques, Rumilly (F).

Le lynx dans les Alpes

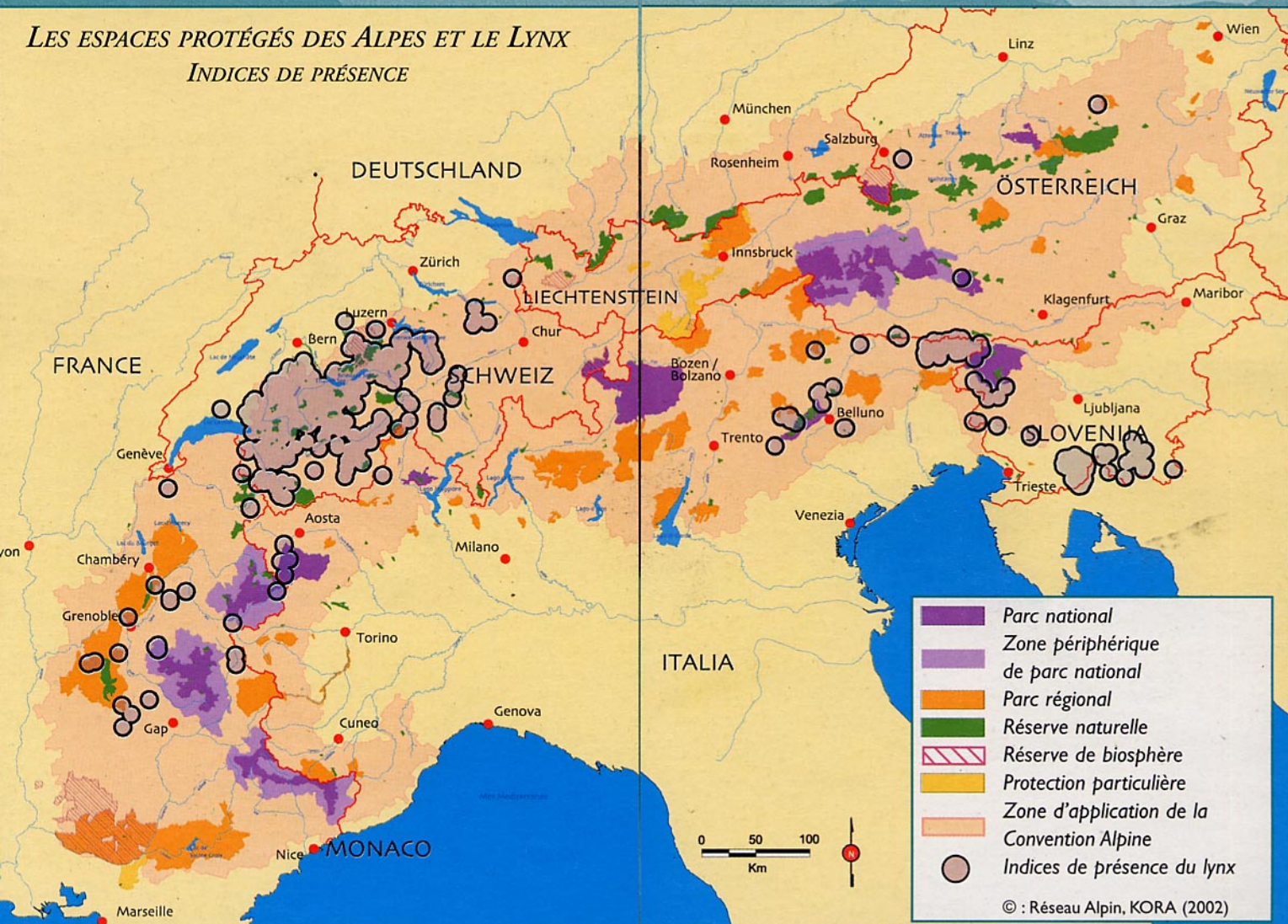


Aucun espace protégé n'est suffisamment grand à lui seul pour accueillir une population viable de lynx.



LES ESPACES PROTÉGÉS DES ALPES ET LE LYNX

INDICES DE PRÉSENCE



Le nombre de lynx dans les Alpes au cours de la dernière décennie s'est plus augmenté, localement il a même diminué. Actuellement, on estime que 90 à 120 individus vivent dans les Alpes.

Indices de présence : Traces, fèces, observations visuelles, proies sauvages et domestiques.

Le Lynx



Un grand prédateur européen discret



Le lynx vit dans les Alpes depuis des siècles. Il compte parmi les derniers éléments de la vie sauvage de ce grand massif montagneux qui dispose de très grandes surfaces boisées, condition fondamentale pour la survie du lynx. Il vit aussi dans les zones de pré-bois, parmi les blocs et les éboulis. D'une grande discrétion, il fut néanmoins l'objet d'une persécution systématique par l'homme due à des a priori défavorables.



Extinction

Fin du 19ème siècle, disparition du lynx



La première cause de la raréfaction des lynx est liée à l'éradication de leurs proies (ongulés sauvages) par l'homme. La seconde cause est l'extermination directe de cet animal mythique dont on disait que le «regard pouvait percer les murs et qui s'abreuvait, avec délice, de sang frais».



Retour

Un long chemin parsemé d'obstacles



La restauration de la qualité de l'environnement et des grandes populations de proies crée des conditions favorables au retour du lynx. Cependant, de nombreux problèmes limitent son extension. Les coupures imposées par les infrastructures de transport morcellent son habitat et induisent des perturbations. Les collisions avec les véhicules et le braconnage sont responsables d'une forte mortalité de l'espèce. De plus, les conflits avec les activités de chasse et l'élevage constituent un problème au retour de ce grand prédateur.



Futur...

Vers une population viable



L'objectif de la conservation du lynx est d'assurer la réinstallation d'une population viable qui puisse se répartir sur l'ensemble de l'Arc alpin. Pour cela, la population de lynx des Alpes suisses devra se joindre à celle des Alpes orientales. Le renforcement de la population en cours actuellement en Suisse orientale est un premier pas dans cette direction.



C'est l'adhésion des populations locales qui permettra d'assurer un futur au lynx...