



Rhône-Alpes Région



Enquête de fréquentation touristique

Eté 2006

1 – Présentation générale de l'étude

2 – Les flux de fréquentation globaux

3 – Les flux de fréquentation par site

4 – Les visiteurs du Parc National de la Vanoise

5 – Tables rondes et entretiens qualitatifs

6 – Annexes

Parc National de la Vanoise
135 Rue du Docteur Julliand
BP 705
73007 Chambéry Cedex
Tél. 04 79 62 30 54
Fax 04 79 96 37 18
parc.national@vanoise.com

Altimax
PARC ALTAÏS ANNECY
27 Rue Adrastée
74650 Chavanod
Tél. 04 50 10 06 55
Fax 04 50 10 12 57
info@altimax.com



Sommaire

1. Prologue 3

2. Contexte et objectifs 4

- 2.1. Contexte 4
- 2.2. Contenu de l'étude 4
- 2.3. Méthodologie de principe 4

3. Dispositif d'enquête 5

- 3.1. Dispositif d'enquête par site 5
- 3.2. Eléments clés relatifs au dispositif d'enquête 6
 - Eléments relatifs à la mesure des flux de fréquentation 6
 - Eléments relatifs à l'enquête réalisée auprès des visiteurs du Parc National de la Vanoise 6
 - Eléments relatifs aux tables rondes et aux entretiens qualitatifs 6

4. Synthèses 7

- 4.1. Chiffres clés de la fréquentation 7
 - Les chiffres globaux de la fréquentation en 1996, 2001 et 2006 7
 - Les chiffres clés de la fréquentation par site en 2006 7
- 4.2. Caractéristiques des visiteurs du Parc National de la Vanoise 10
 - Synthèse des résultats de l'enquête auprès des visiteurs 8
 - Synthèse des tables rondes et des entretiens qualitatifs 15

1. Prologue

- ✕ Le présent rapport rappelle le contexte, les objectifs et les principaux outils utilisés pour réaliser l'enquête de fréquentation touristique du Parc National de la Vanoise de l'été 2006. Il propose les principaux résultats des mesures quantitatives et qualitatives accomplies pour connaître les flux avec précision et les caractéristiques des visiteurs. Les analyses complètes sont présentées dans les rapports suivants.
- ✕ Le rapport 2 s'intéresse aux flux globaux de fréquentation. Il présente les chiffres clés de la fréquentation en termes de visites pédestres et de visites de non marcheurs, ainsi que les variations horaires, journalières et périodiques des flux routiers.
- ✕ Le rapport 3 met en évidence les flux de fréquentation par site. Il relate pour chaque site les chiffres clés, les variations horaires et journalières des flux routiers, les variations horaires de la charge de stationnement et la fréquentation des sentiers.
- ✕ Le rapport 4 présente les résultats de l'enquête auprès des visiteurs réalisée en face à face. Il détaille le profil, les comportements, les perceptions et les attentes des visiteurs du Parc National de la Vanoise.
- ✕ Le rapport 5 propose les comptes rendus des tables rondes et des entretiens qualitatifs. Il précise les motivations des visiteurs, leur comportement pendant le séjour et leur ressenti vis-à-vis du Parc National de la Vanoise.
- ✕ Le rapport 6 correspond aux annexes. Il présente les outils utilisés dans le cadre de l'observation et de l'enquête sur le terrain (grilles de comptages et questionnaires).

2. Contexte et objectifs

2.1. Contexte

Dans la continuité des études sur la fréquentation amorcées depuis les années 1980, le Parc National de la Vanoise a souhaité conduire une enquête de fréquentation touristique sur le territoire concerné durant l'été 2006.

Cette enquête doit pouvoir l'aider à concevoir et à faire évoluer les actions et dispositifs concernant la protection des espaces, l'aménagement des sites et infrastructures, l'accueil du public et la communication.

2.2. Contenu de l'étude

L'étude précise :

- ✘ La répartition spatiale et temporelle de la fréquentation par site et par sentier, et son évolution par rapport à 2001 et 1996,
- ✘ Le profil, les comportements, les perceptions et les attentes des visiteurs du Parc National de la Vanoise,
- ✘ La notoriété et l'image du Parc National de la Vanoise auprès des visiteurs.

2.3. Méthodologie de principe

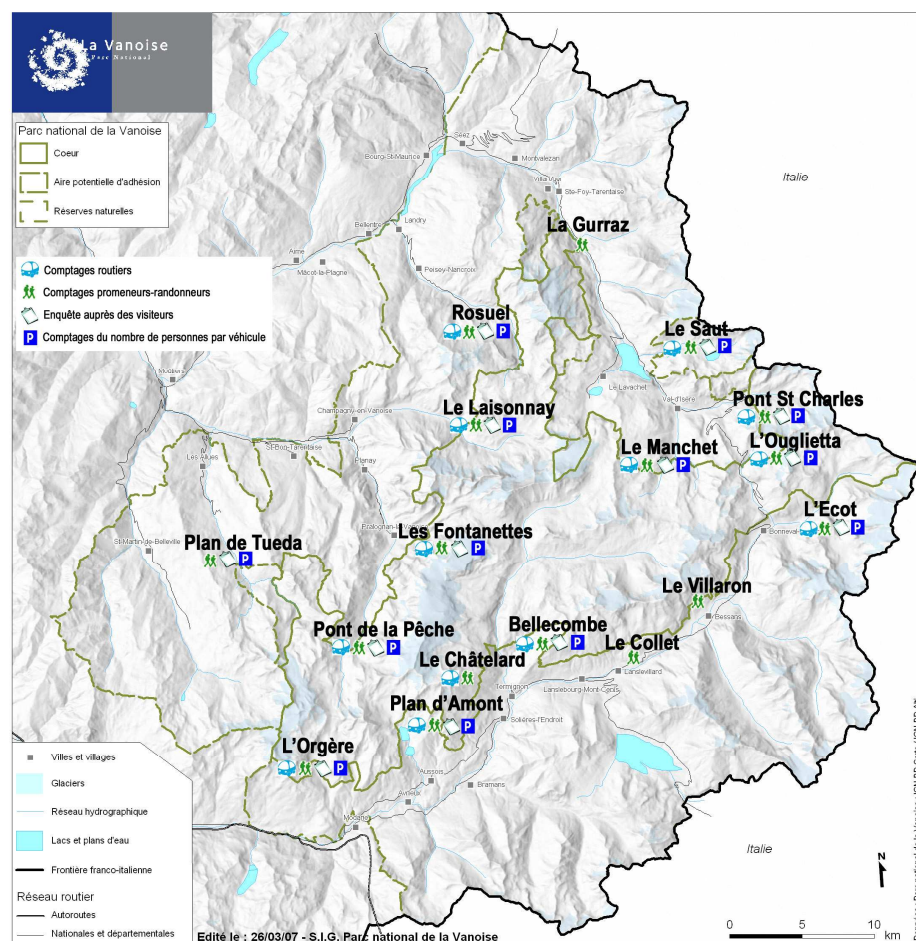
L'enquête réalisée sur la période estivale allant du 15 juin au 15 septembre 2006 comporte deux approches :

- ✘ Une approche quantitative portant sur les flux de fréquentation par site : comptages routiers, comptages sur sentiers, comptages du nombre de personnes par véhicule.
- ✘ Une approche qualitative portant sur les profils, les comportements, les perceptions et les attentes des visiteurs : enquête auprès des visiteurs sur le terrain, tables rondes, entretiens qualitatifs.



3. Dispositif d'enquête

3.1. Dispositif d'enquête par site



La carte présentée à gauche met en évidence les outils employés sur chacun des sites pour mesurer les flux de fréquentation et caractériser les visiteurs du Parc National de la Vanoise.

3.2. Éléments clés relatifs au dispositif d'enquête

Éléments relatifs à la mesure des flux de fréquentation

- ➡ **11 compteurs routiers** installés sur les principales routes d'accès aux sites,
- ➡ **Comptage visuel** des piétons sur les sentiers de **12 sites du Parc** et **compteurs automatiques** sur les sentiers de **6 sites du Parc**,
- ➡ **Comptage du nombre de personnes par véhicule** sur les 13 principales aires de stationnement.

Éléments relatifs à l'enquête réalisée auprès des visiteurs du Parc National de la Vanoise

- ➡ Enquête réalisée durant les mois de juin, juillet, août et septembre sur 13 parkings sous la forme d'**entretiens en face à face** (présence sur le terrain 41 jours de la période estivale).




- ➡ **1 545 personnes** interrogées de manière **aléatoire** (parmi les visiteurs de plus de 15 ans) (seuil de confiance de 95%, marge d'erreur = +/- 2.5%).
- ➡ Recueil des données assuré par une équipe de **6 enquêteurs**.

Éléments relatifs aux tables rondes et entretiens qualitatifs

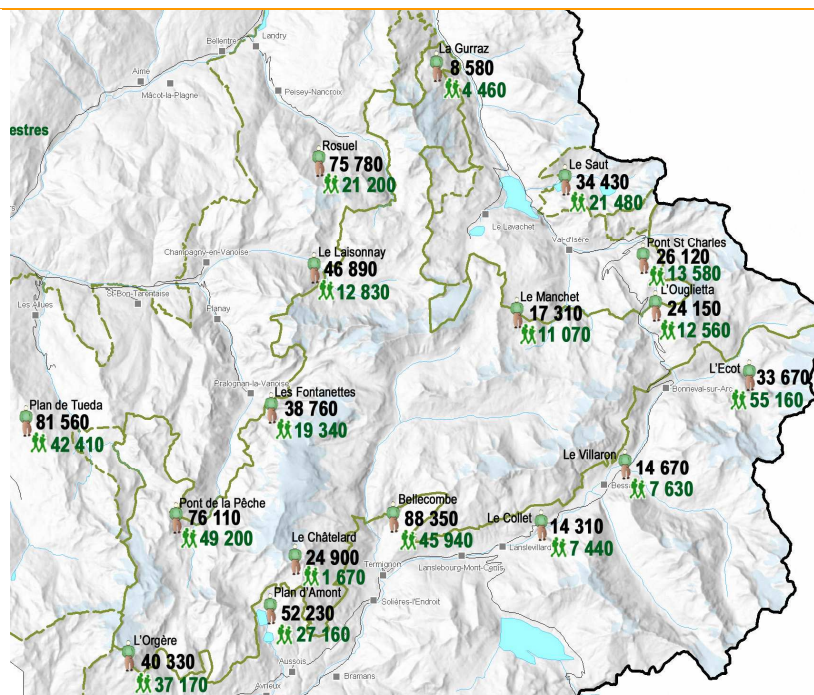
- ➡ **Quatre tables rondes** organisées durant l'été au refuge de Plan du Lac, à Termignon, à Tignes et à Pralognan-la-Vanoise (soit près de huit heures d'entretiens de groupe).
- ➡ **Dix entretiens** réalisés par téléphone en octobre et novembre 2006 (soit près de huit heures d'entretiens individuels).

4. Synthèses

4.1. La fréquentation globale du Parc National de la Vanoise

| Critères | Caractéristiques en 2006 | Evolution |
|---------------|---|---|
| Chiffres clés | <p>On estime environ 720 000 visites (dont 349 000 visites pédestres) dans le Parc National de la Vanoise sur la période estivale allant du 15 juin au 15 septembre 2006.</p> <p>Le poids des promeneurs-randonneurs (visiteurs qui empruntent un sentier sur une durée d'au moins une demi heure aller-retour) est de 48%.</p> | <p>Le nombre de visites dans le Parc National de la Vanoise a baissé de plus de 12% depuis 2001. Le nombre de visites pédestres a diminué d'un peu moins de 5%.</p> <p> Pour mémoire : fréquentation touristique en baisse (-2% en Maurienne entre été 2004 et été 2006 et -11% en Tarentaise entre été 2004 et été 2006) (ATD Savoie).</p> |

Fréquentation par site



La fréquentation des sites est très variable, tant en terme de visites en bout de route qu'en terme de visites pédestres.

Les quatre sites les plus fréquentés (Bellecombe, Plan de Tueda, Pont de la Pêche et Rosuel) concentrent près de 45% des visites effectuées dans le Parc National de la Vanoise.

La part des visites pédestres représente globalement entre 30% et 70% des visites pour chacun des sites. Du fait de leur profil, certains sites séduisent davantage de non marcheurs.

Les visites pédestres sur les sentiers sont inégalement réparties. Quelques sentiers attirent une grosse partie des visiteurs du site.

La totalité des sites considérés comme faciles (l'Orgère, Plan d'Amont, Bellecombe, Le Collet, l'Ecot, l'Ouglietta, le Saut, Pont de la Pêche et Plan de Tueda) voit sa part de fréquentation diminuer de 9% depuis 2001. La fréquentation des autres sites a baissé de près de 16% au global.

| | | |
|------------------------------|---|--|
| Fréquentation par vallée | La Haute-Maurienne concentre le plus grand nombre de visites (44%). Le Val Vanoise en concentre 34% et la Haute-Tarentaise 22%. | La part de la fréquentation en Haute-Maurienne a un peu augmenté (40% en 2001 et 44% en 2006), au détriment des deux autres vallées (36% en 2001 et 34% en 2006 pour le Val Vanoise ; 24% en 2001 et 22% en 2006 pour la Haute-Tarentaise). |
| Facteurs liés aux variations | <p>Les dimanches et jours fériés soulignent globalement des pics de fréquentation.</p> <p>Les conditions météo influent fortement sur la fréquentation. Elles expliquent la fréquentation en baisse lors des journées de pluie et le poids de la fréquentation en août moins important qu'en juillet.</p> | <p>Le poids de la fréquentation le week-end est un peu moins important qu'en 2001 (32 % en moyenne en 2001 et 29% en moyenne en 2006).</p> <p>Le poids de la fréquentation d'août a baissé par rapport à 2001. 73% de la fréquentation se concentrait entre le 16 juillet et le 31 août en 2001 (64% en 2006).</p> |

4.2. Caractéristiques des visiteurs du Parc National de la Vanoise

Synthèse des résultats de l'enquête auprès des visiteurs

Profil des visiteurs

| Critères | Caractéristiques en 2006 | Evolution |
|----------|--|--|
| Sexe | Les hommes sont les plus représentés (57%). | Les femmes sont de plus en plus présentes dans le Parc (43% en 2006 contre 41% en 2001 et 34% en 1996). |
| Age | L'âge moyen est de 49 ans. Les visiteurs ont en majorité entre 45 et 64 ans (52%). | L'âge moyen des visiteurs du Parc a augmenté de 7 ans entre 1996 et 2006 (âge moyen de 46 ans en 2001 et de 42 ans en 1996). |
| CSP | Les visiteurs ont un niveau socioculturel élevé (38% de cadres et professions intellectuelles supérieures). Les enseignants sont particulièrement bien représentés parmi cette population. | Le niveau socioculturel des visiteurs est encore plus élevé en 2006 qu'il ne l'était en 2001 (respectivement 38% et 28% de cadres et professions intellectuelles supérieures). Les chiffres font ressortir les mêmes tendances : sur-représentation des professions intellectuelles, forte représentation des enseignants et des ingénieurs, part importante de retraités, faible représentation des ouvriers. |

| | | |
|------------|---|--|
| Provenance | Les visiteurs sont d'abord Français (92%) et plutôt citadins (42% habitent une ville de plus de 20 000 habitants). | La clientèle Française est plus représentée (92% en 2006 contre 82% en 2001). Parmi les étrangers, la part des différentes nationalités présentes dans le Parc a évolué entre 2001 et 2006. Concernant le « trio de tête » : les anglais sont moins représentés (15% contre 27% en 2001), la part des italiens restent globalement stable (18% contre 17% en 2001) et les belges sont quant à eux plus représentés (31% contre 20% en 2001). |
| | La clientèle de proximité est fortement représentée (parmi les visiteurs français, 36% habitent la région Rhône-Alpes et 16% viennent de Savoie). Les Franciliens sont aussi largement attirés par le Parc (16%). | Les principaux bassins émetteurs en France restent les mêmes, à savoir la région Rhône-Alpes (36% contre 33% en 2001) et la région Ile-de-France (16% contre 19% en 2001). |

Comportement des visiteurs dans le Parc National de la Vanoise

| Critères | Caractéristiques en 2006 | Evolution |
|-----------------|---|---|
| Type de groupe | <p>Les groupes de deux adultes sont les plus représentés (38% des visiteurs sont venus à deux). Les familles représentent ensuite 35% des visiteurs. La part des groupes accompagnés par un professionnel reste faible (3%).</p> <p>Les groupes sont un peu différents selon les sites ou plus généralement les vallées. Chacun attire une clientèle spécifique en fonction de ses caractéristiques.</p> <p>Les types de groupes varient aussi selon les périodes. Cela dépend en grande partie des vacances scolaires, les familles accompagnées d'enfants privilégiant bien évidemment la période juillet-août.</p> | La représentation des différents types de groupes est assez semblable entre 2001 et 2006. Les groupes de deux adultes sont également les plus représentés en 2001 (40%). La part des familles a augmenté (de 31% en 2001 à 35% en 2006). |
| Nombre d'enfant | 23% des visiteurs sont accompagnés d'enfants. La majorité des familles sont accompagnées de un (48%) ou deux enfants (33%). | La part des familles accompagnées d'enfants n'a que très faiblement évolué (23% contre 24% en 2001). Le nombre moyen d'enfants par famille a baissé (en moyenne 1,76 enfants en 2006 et 1,88 enfants en 2001). En 2001, 40% des familles étaient accompagnées de un enfant et autant de deux enfants. |

| | | |
|------------------------------------|---|--|
| Type de pratiques | <p>Les visiteurs pratiquent essentiellement la randonnée (49%) et la promenade (43%) au sein du Parc de la Vanoise. Ils apprécient aussi d'autres activités de détente (pique nique, observation de la faune ou de la flore, farniente...).</p> <p>La Haute-Maurienne est davantage prisée pour la randonnée (53%) alors que la Haute-Tarentaise attire une part plus importante de promeneurs (48%). Le profil de chaque site influence aussi les pratiques. Le site du Plan de Tueda attire par exemple essentiellement des promeneurs (60%).</p> | <p>Les pratiques sont globalement identiques à celles observées en 2001.</p> <p><u>Pour mémoire</u> : 46% des Français en séjour à la montagne l'été pratiquent la promenade et 24% la randonnée (Sources : Direction du Tourisme – 2005).</p> |
| Site visité | <p>Les visiteurs choisissent d'abord de se rendre à un refuge (26% des destinations). Ils apprécient aussi les destinations telles que les cascades, les lacs ou les glaciers (24%) et les destinations particulières telles que les cirques, barrages ou sentiers de découverte (24%).</p> <p>Les visiteurs privilégient souvent une destination sur chaque site : par exemple, le refuge du Fond d'Aussois à Plan d'Amont, le refuge de Prariond au Pont Saint-Charles ou le lac de la Sassièrè au Saut.</p> | <p>Les refuges représentaient 28% des destinations en 2001 et 1996. Les destinations telles que les lacs, cascades et glaciers représentaient 25% des destinations. Les destinations préférées n'ont pas tellement changé.</p> |
| Arrêt en refuge pendant la journée | <p>Près du quart des visiteurs s'est arrêté dans un refuge pendant la journée. Plus de la moitié y reste moins d'une heure.</p> | |

| | | |
|--------------------|---|---|
| Durée de la sortie | <p>Le Parc offre différents points d'intérêt aux visiteurs. Ceux-ci profitent donc des sites sur des durées différentes, en fonction de leur destination finale et de leur type de pratique. Les sorties de 2 à 5 heures sont globalement les plus représentées.</p> <p>Les durées des visites varient selon les vallées ; elles dépendent des caractéristiques de chaque site. Notons par exemple que les sorties d'une journée ou plus sont plus représentées en Haute-Maurienne.</p> <p>Les visiteurs effectuent aussi des sorties plus en moins longues selon leur type de groupe. Notons que les familles privilégient les sorties de moins de 5 heures (67%). Les groupes apprécient quant à eux particulièrement les sorties de plus d'un jour (19% parmi les groupes non accompagnés et 13% parmi les groupes accompagnés).</p> | <p>La durée des visites a augmenté depuis 2001 :</p> <ul style="list-style-type: none"> ○ les sorties de moins de deux heures sont passées de 24% en 2001 à 22% en 2006, ○ les sorties de 2 à 5 heures (les plus représentées) sont passées de 43% en 2001 à 38% en 2006, ○ les sorties de plus de 5 heures sont quant à elles passées de 32% en 2001 à 39% en 2006. |
|--------------------|---|---|

Motivations des visiteurs

| Critère | Caractéristiques en 2006 | Tendance par rapport 2001 |
|--------------------------|---|--|
| Motivation des visiteurs | <p>La découverte (de la nature ou du site) est la principale motivation (51%). La détente est aussi une motivation importante (31%).</p> <p>Les motivations divergent selon les groupes. La plupart des groupes accompagnés déclarent être venus pour découvrir la nature (51%) alors que les personnes seules sont le plus souvent venues faire du sport (35%). La détente motive particulièrement les visiteurs à la journée (43%), ainsi que les visiteurs déclarant être venus faire une promenade (40%).</p> | La détente était aussi la principale motivation des visiteurs en 2001, avant l'envie de découvrir la nature et l'envie de découvrir le site. |

Comportement des visiteurs dans la région

| Critères | Caractéristiques en 2006 | Evolution |
|-------------------|--|---|
| Type de séjour | Les trois quarts des visiteurs sont en séjour fixe. 16% sont venus à la journée et 9% sont en séjour itinérant. | La part de séjournants a diminué depuis 2001 (75% contre 80% en 2001) au profit de la clientèle à la journée (16% contre 13% en 2001). |
| Commune de séjour | Les communes qui accueillent les visiteurs en séjour sont nombreuses. Les cinq communes les plus fréquentées sont : Pralognan la Vanoise (13%), Méribel (9%), Val d'Isère (9%), Aussois (7%) et Champagny en Vanoise (5%). | Les cinq communes qui accueillaient le plus de visiteurs en 2001 étaient les mêmes : Pralognan la Vanoise (16%) Val d'Isère (14%), Champagny en Vanoise (6%), Méribel (6%) et Aussois (6%). |

| | | |
|--------------------|--|--|
| Durée du séjour | <p>Plus de la moitié des visiteurs sont en séjour moins d'une semaine sur le territoire : 16% sont en séjour moins de 4 jours et 35% sont en séjour de 5 jours à une semaine. L'autre moitié a choisi des séjours de plus d'une semaine, pour la plupart entre une et deux semaines.</p> <p>La durée des séjours varie selon les vallées. Notons que les courts séjours (de moins de 4 jours) sont plus nombreux en Haute-Maurienne (20% contre 13% pour les deux autres vallées).</p> | <p>La durée des séjours est en baisse. La tendance observée en 2001 se confirme. Les visiteurs privilégient de plus en plus les courts séjours, c'est-à-dire les séjours de moins d'une semaine, au détriment des plus longs séjours. 16% des visiteurs sont venus moins de 4 jours en 2006 (contre 10% en 2001 et 8% en 1996). Les séjours de 5 jours à une semaine sont également plus représentés en 2006 (35% contre 33% en 2001 et 25% en 1996) alors que les séjours de une semaine et plus ont perdu de l'importance (50% contre 56% en 2001 et 66% en 1996).</p> |
| Mode d'hébergement | <p>Les visiteurs en séjour dans le Parc préfèrent les meublés et gîtes touristiques (40%). L'offre en hébergement de ce type est assez importante sur le territoire. Les hébergements non marchands représentent seulement 22%.</p> <p>Les visiteurs choisissent des modes d'hébergement différents selon leur type de groupe et leur lieu de séjour. Par exemple 19% des groupes choisissent de séjourner en refuge alors que les familles sont seulement 4% à privilégier ce type d'hébergement.</p> | <p>Les modes d'hébergement ont peu évolué. Le quart des personnes interrogées étaient en hébergement non marchand en 2001 (22% en 2006).</p> |

Relation avec le Parc National de la Vanoise

| Critères | Caractéristiques en 2006 | Evolution |
|-----------------------|--|--|
| Déjà venu dans le PNV | Plus des trois quarts des visiteurs sont déjà venus dans le Parc National de la Vanoise. | La part de clients « fidèles » reste identique. |
| Déjà venu en hiver | Plus de la moitié des visiteurs sont déjà venus dans le massif de la Vanoise l'hiver. Beaucoup apprécient aussi la montagne l'été et l'hiver. | 48% des visiteurs étaient déjà venus dans le massif de la Vanoise l'hiver. |
| Relation avec le PNV | La présence du Parc National de la Vanoise n'est pas déterminante dans le choix du lieu de séjour ou de visite mais c'est un plus. Les visiteurs choisissent avant tout un espace naturel de montagne protégé. | |

Processus d'information et connaissance du Parc National de la Vanoise

| Critères | Caractéristiques en 2006 | Evolution |
|-------------------------------------|--|---|
| Mode de connaissance du site | Plus d'un tiers des visiteurs se rendent sur le site Parce qu'ils l'ont connu lors d'une précédente visite. Cela signifie que les visiteurs ont été séduits une première fois et reviennent. Les topo guides et cartes, ainsi que le bouche à oreille, sont aussi des vecteurs de communication efficaces, respectivement 30% et 21%. | La part des visiteurs « habitués », c'est-à-dire des visiteurs qui ont connu le site par une visite antérieure, a baissé depuis 2001 (38% contre 44% en 2001). La part des autres sources d'information les plus utilisées dans le mode de connaissance du site est par conséquent plus importante qu'en 2001 (23% avaient connu le site par un topo guide ou une carte et 15% par des amis en 2001). |
| Maisons et points d'accueil du Parc | 42% des visiteurs déclarent connaître une Maison ou un Point d'accueil du Parc. Parmi ceux-ci, les cinq lieux les plus cités sont : l'office de tourisme de Pralognan-la-Vanoise (21%), la Maison de la Vanoise de Termignon (17%), le refuge de Rosuel (8%), la Maison de la Réserve Naturelle de Plan de Tueda (6%) et le refuge de l'Orgère (5%). | La notoriété des Maisons ou Points d'accueil du Parc a baissé entre 2001 et 2006 (respectivement 46% et 42%). L'office de tourisme de Pralognan-la-Vanoise et la Maison de la Vanoise de Termignon sont également les lieux qui connaissent la meilleure notoriété en 2001, respectivement 21% et 14%. Le top cinq diffère ensuite : 9% ont cité la Maison de Val Cenise, la même part le refuge de Rosuel et 8% l'office de tourisme de Val d'Isère. |
| Connaissance de la règle générale | La réglementation du Parc est très connue (92% des personnes interrogées déclarent connaître la réglementation du Parc). Les visiteurs retiennent d'abord l'interdiction de cueillir (62%) puis l'interdiction des chiens (48%). | 94% des visiteurs déclaraient connaître la réglementation du Parc en 2001. Les éléments les plus récurrents parmi les citations des visiteurs restent identiques. |

Satisfaction

| Critère | Caractéristiques en 2006 | Evolution |
|------------------|--|--|
| Conseil aux amis | Les visiteurs sont satisfaits de leur visite dans le Parc National de la Vanoise. 99% d'entre eux la conseilleraient à leurs proches, à condition bien sûr que ces derniers soient eux même attirés par la montagne. | 98% des visiteurs auraient conseillé leur visite dans le Parc National de la Vanoise à leurs amis ou à leur famille en 2001. |

Synthèse des tables rondes et des entretiens qualitatifs

Des visiteurs séduits par un espace naturel, sauvage et accessible.

Une fois dans le Parc National de la Vanoise, les visiteurs sont séduits.

Grâce aux paysages, à la préservation de la nature et au bon aménagement des infrastructures – sentiers, refuges, etc. – il suffit de visiter le Parc une fois pour devenir un « visiteur » fidèle. Ce fait divise les visiteurs en deux grandes catégories :

- Ceux qui ont déjà visité le PNV reviennent exprès pour le Parc. Il est l'élément déterminant dans le choix du lieu de vacances.
- Ceux qui viennent pour la première fois choisissent le plus souvent avant tout des vacances à la montagne ; ils en profitent une fois sur place. Ils connaissaient l'existence du Parc mais il n'a pas été l'élément déterminant dans le choix du lieu de vacances.

Alors que la montagne peut faire peur ou donner une image de quelque chose de difficile chez les non expérimentés, l'accessibilité des sentiers et des itinéraires dans le Parc est très appréciée. Le Parc permet un accès « facile » à la montagne.

Les visiteurs du Parc cherchent surtout des lieux de vacances naturels et montagneux. Il s'agit souvent de passionnés de randonnées ou de balades en montagne, à la recherche...

- d'une destination montagne,
- de la découverte des espaces naturels,
- d'authenticité,
- de tranquillité,
- d'un nouveau massif à découvrir.

Le Parc en lui-même n'a pas été un élément déterminant pour ceux qui n'étaient jamais venus mais l'ensemble de ses caractéristiques a influencé les visiteurs dans leur choix du lieu de séjour. « On était à la recherche... » :

- de sentiers bien balisés et entretenus,
- d'animaux sauvages et protégés,
- de repos,
- de paysages naturels.

La randonnée, mais pas seulement...

La randonnée est l'activité reine en Vanoise mais les visiteurs pratiquent souvent d'autres activités plus reposantes, ludiques ou culturelles :

- les visites de villages (Termignon, Aussois, Bonneval sur Arc), notamment lorsque ceux-ci proposent des animations,
- la photo,
- l'observation de la faune.
- ...

Les visiteurs profitent également souvent de leur séjour en Vanoise pour visiter des sites incontournables ou des points d'intérêt de la Savoie, de la Haute Savoie ou de l'Italie.

Des moments simples et mémorables.

Les visiteurs semblent vivre de nombreux moments forts en Vanoise. Il s'agit pour eux :

- de balades sur des sentiers offrant des paysages « paradisiaques » (les Sources de l'Isère, la Grande Casse, le col du Carro, le glacier des Evettes...),
- de rencontres spécifiques avec des animaux (les marmottes, les bouquetins...),
- des moments mémorables qui sont ensuite « transmis » à des amis (photos, discussion...),
- des moments privilégiés pour partager en famille des valeurs de respect de la nature et pour découvrir la culture montagnarde.

Les visiteurs rencontrent finalement peu de difficultés lors de leur séjour. Ils en gardent tous au moins de très bons souvenirs et une très bonne impression. Les quelques bémols évoqués soulignent quand même des **points clés à améliorer** :

- **La répartition des visiteurs dans le Parc** : Certains ont le sentiment d'une surfréquentation dans le Parc (au moins au mois d'août). En dehors des « spots » considérés comme étant incontournables, une meilleure communication / information sur les itinéraires possibles (et accessibles) permettrait à la fois de mieux répartir les gens sur le terrain et de leur faire découvrir tous les sites du Parc. Notons que du fait de la forte fréquentation sur certains sites, quelques visiteurs iraient ailleurs en été si d'autres sites naturels proposaient la même « ambiance sauvage ».

- La diffusion de l'information :

- Si le PNV n'est pas un critère de choix pour ceux qui n'y sont jamais venus, il est important de mieux diffuser l'information en amont / lors du choix de lieu de vacances.
- Les visiteurs fréquentent systématiquement les Offices de Tourisme pour chercher de l'information. Ils ne font souvent pas la différence entre l'Office de tourisme et la Maison du Parc (on parle très souvent de l'Office de Tourisme à Termignon pour indiquer la Maison de la Vanoise).

Des visiteurs bien conscients de la fonction et de l'intérêt du Parc.

Le rôle du Parc est souvent bien identifié par les visiteurs :

- protéger l'environnement,
- préserver les espèces,
- être une vitrine de la grandeur et de la beauté de la montagne,
- respecter la nature,
- éduquer,
- pouvoir accéder à des espaces naturels / sauvages exceptionnels,
- donner à tous la possibilité d'accéder à un environnement exceptionnel.

L'accessibilité des sentiers ou des refuges dans le Parc est un des principaux points forts du Parc de la Vanoise. Cet élément semble le différencier d'autres espaces naturels.

Les points faibles identifiés concernent :

- la forte fréquentation en été,
- l'interdiction de bivouaquer,
- l'impression d'abandon dans certains villages.

En rentrant chez eux, ils montrent des photos et parlent le plus souvent :

- Des paysages de montagne.
- De la faune et de la flore.